



CODE VOEDSELEDUCATIE

Voedseleeducatie Platform

Versie 2.0, februari 2023



Inhoudsopgave

1.	Code voedseducatie	2
1.1.	Geldigheid & duur Code Voedseducatie.....	2
1.2	Ambitie Voedseducatie.....	2
2.	Voedseducatie.....	3
2.1.	Definitie	3
2.2.	Voedseducatie en kerndoelen in het onderwijs.....	3
2.3.	Doelstelling en pijlers van voedseducatie	4
2.4.	Doelgroepen	4
3.	Voedseducatie Platform: publiek private samenwerking in de praktijk.....	5
3.1.	Kwaliteitscriteria Voedseducatie Platform	5
	Tabel 1: Kwaliteitscriteria Voedseducatie Platform	5
3.2.	Organisatie Voedseducatie Platform	8
3.2.1.	Raad van Toezicht.....	8
3.2.2.	Toetsingscommissie	8
3.2.3.	Team Smaaklessen & EU-Schoolfruit (WUR).....	9
3.2.4	Rijksoverheid	9
3.2.5	Leden van het Voedseducatie Platform.....	9
3.3.	Activiteiten Voedseducatie Platform	10
3.4	Communicatie Voedseducatie Platform	12
	Bijlage 1: Kwaliteit nader toegelicht	13
	Bijlage 2: Samenwerkingscriteria PPS vanuit ministerie LNV.....	15
	Verwijzingen	16



1. Code voedseducatie

In het voedseducatiedomein in Nederland zijn vele spelers actief. De kwaliteit, objectiviteit, effectiviteit en aanwezigheid van productmerken in voedseducatieprogramma's en activiteiten verschilt enorm. Bestaande kwaliteitskaders zijn lang niet bij alle aanbieders, het onderwijs en bedrijfsleven bekend.

Het Voedseducatie Platform (VEP) vindt kwalitatieve objectieve voedseducatie wezenlijk voor het stimuleren van gezonde en duurzame voedselkeuzes door kinderen nu en later.

Met deze Code Voedseducatie leggen we vanuit het Voedseducatie Platform een expliciet normenkader neer om kwalitatieve objectieve voedseducatie vanuit deze publiek-private samenwerking, het Voedseducatie Platform, te kunnen waarborgen.

1.1. Geldigheid & duur Code Voedseducatie

De Code Voedseducatie geldt voor alle leden die de Samenwerkingsovereenkomst '20210129_Samenwerkingsovereenkomst PPS TKI. Project titel: Voedseducatie Platform 3.0; alle kinderen voedselvaardig' hebben ondertekend. Deze Code Voedseducatie geldt gedurende de periode van geldigheid van de samenwerkingsovereenkomst.

Dit normenkader geldt wanneer vanuit Smaaklessen naar activiteiten of programma's wordt verwezen.

1.2 Ambitie Voedseducatie

De leden van het VEP verbinden zich aan de volgende ambitie, zoals ook verwoord in het Rijksprogramma Jong Leren Eten:

Het is onze ambitie om jeugd/jongeren (0-18 jaar) in de setting van kinderopvang en onderwijs 'voedselvaardig' te maken. Dat is dus leren over gezonde voeding voor jezelf én voor de aarde, zodat jeugd/jongeren zélf toegerust worden om gezonde en duurzame voedselkeuzes te maken.

Om deze ambitie te realiseren werken we aan kwalitatieve en attractieve voedseducatie.

Om de kwaliteit van voedseducatie die uitgevoerd wordt onder de noemer van het VEP te waarborgen, is deze Code met duidelijke uitgangspunten, opgesteld.



2. Voedseleductie

2.1. Definitie

Als we spreken over educatie en voedseleductie, hanteren we de volgende definities en beschrijvingen:

Educatie is een overkoepelende term die zowel vorming, onderwijs, training, als opvoeding omvat. Educatie betreft methoden van onderwijzen en leren binnen én buiten schoolse omgevingen; de overdracht van de waarden en verzamelde kennis van een samenleving en haar componenten. Voedseleductie betreft educatie over voedsel en voeding.

'Voedsel' en 'voeding' betekenen niet precies hetzelfde. Voedselveiligheid en duurzaamheid hebben betrekking op 'voedsel', de voedingsmiddelen zoals deze gekweekt en geproduceerd worden. De term 'voeding' gaat over de consumptie van voedsel, dus wat we eten en de invloed daarvan op de gezondheid. Goede voeding zorgt voor een gezonde fysieke en fysiologische conditie.¹

Voedseleductie op school moet (a) gericht zijn op de behoeften en belangen van de leerlingen, de leerkrachten en de school; (b) relevant zijn voor de programmadoelstellingen; (c) rekening houden met wat kinderen al weten en kunnen; (d) cultureel aangepast zijn (e) gegeven worden op een manier die kinderen kunnen begrijpen en de vaardigheden en kennis bijbrengen die nodig zijn om gezonde eetgewoonten te verbeteren of te versterken.

2.2. Voedseleductie en kerndoelen in het onderwijs

In Nederland bestaat geen verplichting tot voedselonderwijs/voedseleductie. Wél bestaan er richtlijnen voor voedselonderwijs, zoals verwoord in de [doorlopende leerlijn Voeding](#)² waarnaar verwezen wordt als één van de gezondheidsthema's ([voeding](#)³) uit het [Leerplankader Sport, bewegen en een Gezonde leefstijl](#)⁴.

De doorlopende leerlijn Voeding² geeft inzicht in te ontwikkelen kennis, houding en vaardigheden op het vlak van gezond en duurzaam eten voor 4-18 jarigen. In de leerlijn staan typering per leeftijdsgroep die horen bij de thema's: voeding en gezondheid, voedselkwaliteit, consumentenaspecten van voeding en eten klaarmaken. Beleving van voedsel en culturele diversiteit zijn belangrijke uitgangspunten.

In voedseleductie, zoals door Smaaklessen en al haar onderdelen, wordt tevens aangesloten bij de volgende kerndoelen van het Primair Onderwijs:

Mens en samenleving

34: Leerlingen leren om zorg te dragen voor de lichamelijke en psychische gezondheid voor henzelf en anderen⁵

35: Leerlingen leren zich redzaam te gedragen in sociaal opzicht, als verkeersdeelnemer en als consument⁶

37: Leerlingen leren zich te gedragen vanuit respect voor Algemeen aanvaarde waarden en normen⁷

39: Leerlingen leren met zorg om te gaan met het milieu⁸



Natuur en techniek

40: Leerlingen leren om veel voorkomende planten en dieren te onderscheiden⁹

41: Leerlingen leren over de bouw van planten, dieren, mensen en over de vorm en functie van hun onderdelen¹⁰

Deze kerndoelen zijn verwerkt in de [doorlopende leerlijn Oriëntatie op jezelf en de wereld](#)¹¹ (Stichting nationaal expertisecentrum Leerplan Ontwikkeling-SLO).

2.3. Doelstelling en pijlers van voedseducatie

De doelstelling van voedseducatie is alle kinderen voedselvaardig maken, zodat zij zelf in staat zijn om gezonde en duurzame voedselkeuzes te maken.

Voedseducatie wordt binnen het Voedseducatie Platform ingericht aan de hand van de volgende vijf pijlers:

1. Smaak

Doel: kinderen leren over de zintuigen, hoofdsmaken, nieuwe dingen proeven en smaakontwikkeling.

2. Gezond eten

Doel: kinderen leren over waarom je lichaam voeding nodig heeft en leren aan de hand van de Schijf van Vijf wat en hoeveel je lichaam nodig heeft. Ook leren ze dat eten en bewegen bij elkaar horen.

3. Voedselproductie

Doel: kinderen leren over de voedselketen, duurzaamheid, voedselkeuzes en het effect op mens, dier en de wereld.

4. Consumentenvaardigheden

Doel: kinderen leren over hun invloed als consument, etiketten lezen, voedsel bewaren en voedselverspilling.

5. Voedselbereiding

Doel: kinderen leren samen koken, een recept lezen en ontdekken de sociale kant die bij samen eten hoort. Daarnaast leren ze ook over culturele verschillen in eten.

2.4. Doelgroepen

Het Voedseducatie Platform richt zich op de volgende doelgroepen:

Doelgroepen	Leeftijd	Formal en social learning
Primaire doelgroep		
Kinderopvang	0-4 jaar	Smaakspel
Primair Onderwijs (PO)	4-12 jaar	Les in de klas, excursies, gastlessen, activiteiten, VR, koken, moestuinieren, groente- en fruitspel, Smaakwereld.
Buitenschoolse opvang (BSO)	4-12 jaar	Smaakplezier op de BSO, Smaakwereld.
Speciaal Basisonderwijs (SBO) en Speciaal Voortgezet Onderwijs (SVO)	4-18 jaar	Smaakwereld, les in de klas (in ontwikkeling)



Secundaire doelgroep		
Voortgezet Onderwijs (VO)	12-18 jaar	Les in de klas, excursies, gastlessen, schoolreis/projectonderwijs, practica.
Middelbaar Beroeps Onderwijs (MBO)	16-18 jaar	Les in de klas, excursies, gastlessen, practica.
Hoger Beroeps en Wetenschappelijk Onderwijs (HBO en WO))	17-21 jaar	Excursies, practica, afstudeer opdrachten, praktijkonderzoek.
Specifieke doelgroepen		
Pabo studenten	17-21 jaar	Ambassadeur van Smaaklessen richting Primair & Voortgezet Onderwijs
MBO studenten koksopleidingen	17-21 jaar	Ambassadeur van Smaaklessen richting Primair & Voortgezet Onderwijs

3. Voedseleeducatie Platform: publiek private samenwerking in de praktijk

In het Voedseleeducatie Platform (VEP) werken de overheid, de wetenschap en het bedrijfsleven in een publiek private samenwerking (PPS) samen aan objectieve educatie over voedsel en voeding bij kinderen.

3.1. Kwaliteitscriteria Voedseleeducatie Platform

In het Voedseleeducatie Platform wordt samengewerkt volgens kwaliteitscriteria. Kwaliteit is een breed begrip. In de voedseleeducatie praktijk bestaat kwaliteit uit verschillende deelbegrippen, zoals voorwaardelijke criteria, praktische criteria, educatiecriteria, verantwoordingscriteria, objectiviteitscriteria en samenwerkingscriteria Publiek Private Samenwerking (PPS).

Deze uitgangspunten gelden voor de interventie Smaaklessen en aanverwante lesprogramma's, gastlessen en excursies waarnaar verwezen wordt vanuit het lesprogramma Smaaklessen. (Zie bijlage 1). In tabel 1 worden de kwaliteitscriteria toegelicht.

Tabel 1: Kwaliteitscriteria Voedseleeducatie Platform

Criteria	Toelichting
Objectiviteitscriteria	<p>Informatie is juist en wetenschappelijk correct Objectieve en kwalitatieve educatie is hét uitgangspunt. Als inhoudelijke norm wordt de Schijf van Vijf¹² gehanteerd.</p> <p>Geen merk- en productpromotie</p> <ul style="list-style-type: none"> • Geen enkele vorm van product- en merkpromotie in het educatief aanbod^{13 14}; • Lesmateriaal, gastlessen en excursies voldoen aan de Nederlandse Reclame Code, specifiek de kinder- en jeugdreclamecode¹³.



	<ul style="list-style-type: none"> • het Convenant Kindermarketing 'Scholen voor primair en voortgezet onderwijs en sponsoring'¹⁵. <p>Voors en tegens worden gegeven Kinderen krijgen ruimte voor een eigen keuze. Bij elk vraagstuk worden de voors en tegens aangegeven.</p>
Voorwaardelijke criteria	<p>We sluiten aan bij de volgende basisvoorwaarden die gehanteerd worden voor boerderijlocatie lessen door het platform Boerderijeducatie Nederland¹⁶, te weten:</p> <ul style="list-style-type: none"> • Veiligheid voor bezoek door kinderen met aanvulling op de (bestaande) Risico Inventarisatie en Evaluatie (RI&E). • Calamiteitenplan met Bedrijfshulpverlening (BHV), brandveiligheid, ontruimingsplan, oefeningen aanwezig en actueel houden. Een risicoinventarisatie en -evaluatie kan helpen om neemt de meest gesignaleerde risico's te voorkomen. Op basis hiervan kan vastgesteld worden welke maatregelen op het bedrijf genomen moeten worden om veilig met groepen kinderen te kunnen werken. • Minimum vereiste is dat de leerkracht aanwezig is en verantwoordelijk blijft voor de kinderen. Het verdient de voorkeur om aanvullend een Verklaring Omtrent het Gedrag (VOG) aanwezig te hebben. • Verzekerd zijn voor het ontvangen van groepen leerlingen in het kader van educatie. • De expert die kinderen ontvangt dient een training en e-learning te volgen die thema's zoals didactiek, voorbereidende tips en inhoudelijke achtergrond bevat.
Praktische criteria	<ul style="list-style-type: none"> • Handleiding aanwezig met informatie over vorm, volgorde, frequentie, duur, timing, locatie en werkwijze. • Haalbare uitvoering in tijd, kosten, begeleiding en middelen. • Eventueel extra informatie voor de uitvoerder over benodigde kennis, vaardigheden, begeleiding of middelen. • Gebruiksvriendelijk: Bij de ontwikkeling van de fysieke en online lessen en activiteiten is rekening gehouden met bestaande en verwachte wensen en voorkeuren van gebruikers ten aanzien van het gebruik.
Educatiecriteria	<p>Voor het voldoen aan de inhoudelijke eisen ten aanzien van het geleerde en het aansluiten bij de kerndoelen gaan we uit van de eisen zoals deze worden gehanteerd in de leerlijn voeding in het leerplankader sport, bewegen en gezonde leefstijl⁴ opgesteld door Stichting nationaal expertisecentrum Leerplankader Ontwikkeling (SLO).</p> <p>De huidige activiteiten sluiten aan bij de reguliere lesmethoden en kerndoelen uit het reguliere onderwijs.</p>
Verantwoordingscriteria	<p>Voor wat betreft de kwaliteit van de 'basislessen' Smaaklessen en Smaakmissies en de effectiviteitsvraag, vereisen we minimaal het niveau: 'Goed beschreven', en bij voorkeur 'goed onderbouwd' in de database van Centrum Gezond Leven (CGL)¹⁷ van het Rijksinstituut voor Volksgezondheid en Milieu (RIVM).</p> <p>Ook verwachten we in de toekomst een nieuwe RIVM database waar duurzaamheidsinterventies in worden opgenomen. Het RIVM gaat</p>

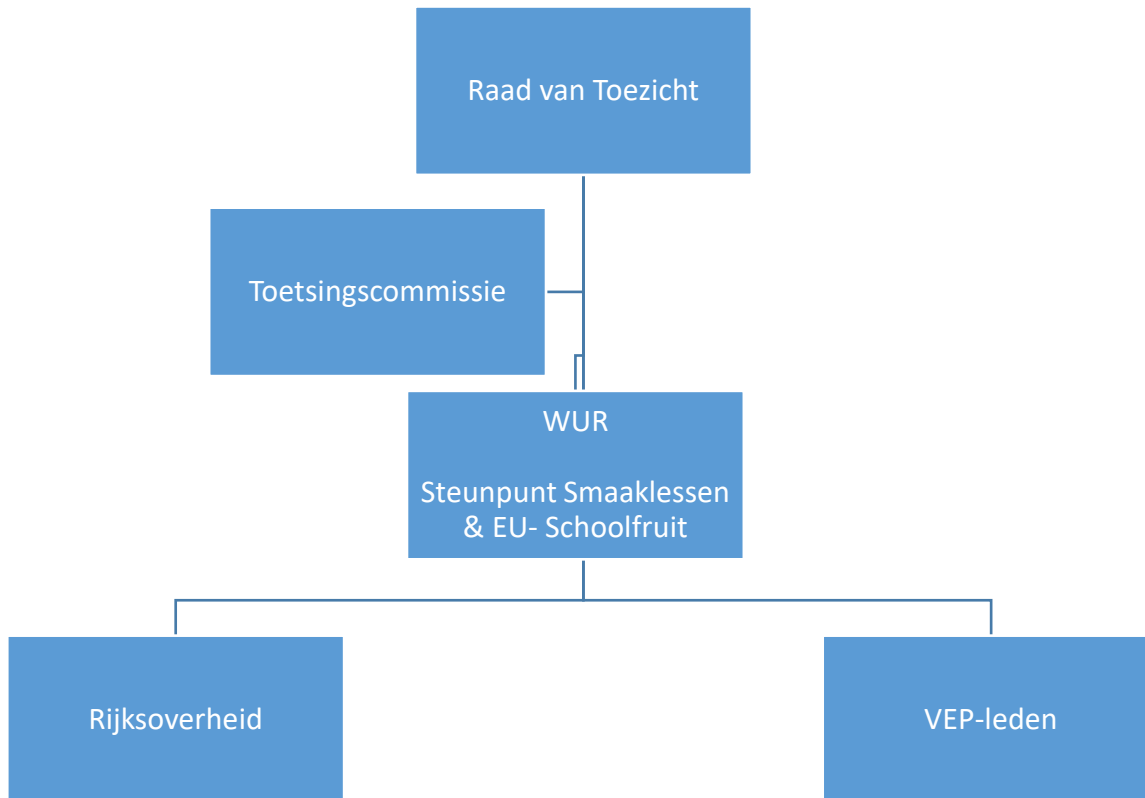


	<p>beoordeeld interventies beoordelen op duurzaamheidscriteria. Gezamenlijk kijken we of het VEP aanbod hier ook onderdeel van kan worden.</p>
<p>Samenwerkingscriteria Publiek-Private Samenwerking (PPS)</p>	<p>Uitgangspunten die in deze PPS samenwerking gehanteerd worden zijn:</p> <ul style="list-style-type: none"> • We zoeken in de PPS naar de unieke, toegevoegde waarde van de andere partij en van de partijen samen. Waarin kunnen partijen elkaar echt versterken en waarom gaan we een PPS wel aan met de ene partij en niet met de andere? Een mogelijke nieuwe partij wordt goedgekeurd door de huidige VEP leden en door de Raad van Toezicht. • In deze PPS staat het belang - structurele implementatie van voedseleducatie voor kinderen en jongeren - voorop. Het aangaan van de PPS samenwerking is een middel dat kan bijdragen aan het behalen van dit doel. • Private partijen hebben geen invloed op de uiteindelijke ontwikkeling van het lesmateriaal. Ze kunnen echter wel ideeën en kennis aanleveren, de laatste ontwikkelingen vanuit de sector meegeven en een rol vervullen bij de uitvoering van belevingsleren en/of aanvullende passende gastlessen/inspiratielessen. Indien deze rol in een (gast)les voor een klas plaatsvindt dan is dat zonder zichtbare vorm van product- en merkpromotie of vermelde bedrijfsafkomst richting kinderen. • Betrokken partijen zijn transparant over de belangen en verwachtingen van de PPS. • Betrokken partijen dienen zich te houden aan de opgestelde uitgangspunten van het Voedseleducatie Platform. • De PPS volgt de uitgangspunten zoals die geformuleerd worden vanuit het ministerie van Landbouw, Natuur en Voedselkwaliteit ten aanzien van PPS samenwerkingen in voedseleducatie (zie bijlage 2).



3.2. Organisatie Voedseleeducatie Platform

De organisatie van het Voedseleeducatie Platform is als netwerkorganisatie ingericht en bestaat uit:



3.2.1. Raad van Toezicht

De rol van de Raad van Toezicht is controle en advies op beleid en uitvoering van de doelstellingen van het Voedseleeducatie Platform. De leden van de [Raad van Toezicht](#)¹⁸ controleren onafhankelijk en zijn afkomstig uit verschillende sectoren zoals onderwijs, bedrijfsleven, wetenschap en GGD.

3.2.2. Toetsingscommissie

De leden van de toetsingscommissie toetsen onafhankelijk en zijn afkomstig uit verschillende sectoren van hierna genoemde expertisegebieden. De toetsingscommissie toetst de producten van het VEP op objectiviteit en bruikbaarheid voor het onderwijs. De leden van de Toetsingscommissie toetsen vanuit de volgende expertisegebieden¹⁸:

- Inhoudelijk: bijvoorbeeld voedingsinhoudelijk algemeen, receptuur, onderwijskundige/inhoudelijke duurzaamheid.
- Doelgroepen: kinderopvang, basisonderwijs, voortgezet onderwijs, middelbaar hoger beroepsonderwijs en wetenschappelijk onderwijs.
- Specifieke onderwerpen: bijvoorbeeld koken, smaakontwikkeling etc.



- Wetenschappelijke expertise: bijvoorbeeld voeding, duurzaamheid, groen onderwijs, voorlichting, effectiviteitsonderzoek.

Meer informatie over de leden en hun expertises is te vinden op de website

www.voedseleducatieplatform.nl.

3.2.3. Team Smaaklessen & EU-Schoolfruit (WUR)

Het team Smaaklessen & EU-Schoolfruit van de Wageningen University & Research voert de dagelijkse werkzaamheden en secretariaat uit van het Voedseleducatie Platform. Het team zorgt voor waarborgen, communicatie en promotie, kennisonderhoud, netwerkonderhoud en uitbreiding, ontwikkeling nieuwe onderzoeken, producten en diensten etc. Voor praktische toetsing van lesaanbod wordt vanuit het team Smaaklessen & EU-Schoolfruit gewerkt met leerkrachten en leerkrachtenpanels.

Het team werkt intensief samen met landelijke, regionale en lokale maatschappelijke en kennispartners zoals:

Ministeries Landbouw, Natuur en Voedselkwaliteit en het ministerie van Volksgezondheid, Welzijn & Sport, Voedingscentrum, Jong Leren Eten (JLE), De Gemeentelijke Gezondheidsdiensten (GGD), Rijksinstituut voor Volksgezondheid en Milieu (RIVM), Jongeren op Gezond gewicht (JOGG), Rijksdienst voor Ondernemend Nederland (RVO), de Gezonde School, Natuur en Milieu educatie en meer dan 100 regionale partners zoals koks, diëtisten, boeren, groene onderwijs etc.

3.2.4 Rijksoverheid

De Rijksoverheid participeert en financiert in de Publiek Private Samenwerking via het Topsectorenbeleid met de [Topsector Agri & Food](#)¹⁹. Naast financiering zijn de ministeries van LNV en VWS ook inspirerend bij het integreren van beleidsdoelen in het lesprogramma.

3.2.5 Leden van het Voedseleducatie Platform

De leden van het Voedseleducatie Platform zijn bedrijven, organisaties en/of maatschappelijke partners. Zij committeren zich aan een samenwerkingsovereenkomst aan de ambities van het Voedseleducatie Platform, de Code Voedseleducatie en het Communicatieprotocol. Zij brengen ideeën, kennis, netwerk, financiën en materiële bijdragen zoals uren en eventueel producten in (producten kunnen bijvoorbeeld levensmiddelen of materialen zonder merken zijn, die tijdens activiteiten door scholen gebruikt kunnen worden).

De leden van het Voedseleducatie Platform 2021-2024 zijn:

- Federatie Nederlandse Levensmiddelen Industrie (FNLI)
- GroentenFruit Huis
- MVO – de ketenorganisatie voor oliën en vetten
- Nederlandse Aardappel Organisatie (NAO)
- Nestlé Nederland B.V. & Garden Gourmet
- Norinchukin Bank Europe
- Rabobank
- Rijk Zwaan Zaadteelt en Zaadhandel



- Stichting Opleidingsfonds Slagersbedrijf (Sovvb)
- Unilever & Knorr
- Vewin – Vereniging van drinkwaterbedrijven in Nederland vertegenwoordigd door WMD en Waterbedrijf Groningen
- Stichting Vlees.nl
- Vuurrood
- ZuivelNL
- Lidl Nederland
- Stichting Educatief Platteland & Boerderijeducatie Nederland

3.3. Activiteiten Voedseleducatie Platform

Om de kwaliteit en impact van het Smaaklessenprogramma te behouden, wordt ingezet op coördinatie, communicatie, onderhoud en onderzoek. Het programma wordt versterkt, vernieuwd en de impact wordt vergroot door:

1a. De inhoud van programma Smaaklessen te versterken en vernieuwen door belangrijke thema's vanuit onderzoek, techniek, maatschappij, onderwijssector en de voedsel en voedingssector in te brengen in het lesmateriaal.

1b. Het bereik van het programma Smaaklessen te verhogen. We streven naar een verhoging van het bereik van 75% naar 85% van de scholen en van een stijging van het aantal gebruikers in Chef! van 3500 naar 7000.

We verhogen het bereik door de implementatie van Smaaklessen te versterken en het programma als vaste methode voor voedseleducatie in Nederland te implementeren (methodische implementatie) door:

2.b.1. Het updaten van technieken en lesvormen in Chef! en Smaaklessen gebruiksvriendelijker maken.

2.b.2. Het versterken van de verbinding met regionale en lokale samenwerkingspartners en initiatieven.

2.b.3. De 'niet-gebruikers' van Smaaklessen en Chef! in kaart brengen en deze groep te verleiden om met Smaaklessen en Chef! aan de slag te gaan.

Wanneer we lessen, de inhoud of de lesvorm, vernieuwen (zie 1a en 2.b.2), volgen we de volgende procedure:

- Bij het herzien van een les kijken we of alle informatie nog up-to-date is, of alle functionaliteiten nog werken en of alle werkvormen nog passen bij de lesdoelen.
- De Raad van Toezicht wordt op de hoogte gebracht dat er een herzieningsronde plaats vindt. Zij kunnen aandachtspunten meegeven.
- We vragen VEP-partners om mee te kijken in de vernieuwing van de les. In een VEP-overleg wordt gekeken of er een partner is die kennis en ontwikkelingen uit het werkveld kan aanleveren en toevoegen.
- Het team verwerkt de feedback en input van de partner. Ook doet het team zelf aanpassingen aan de hand van de uitgangspunten van het VEP (tabel 1) en de kwaliteitsaspecten (bijlage 1), samen met een educatief expert.



- Omdat de les wordt herzien en niet nieuw ontwikkeld is, hoeft hij niet altijd langs de Toetsingscommissie. Alleen bij aanzienlijke aanpassingen, bijvoorbeeld het toevoegen van informatie over een nieuwe ontwikkeling of een nieuwe werkvorm, wordt de toetsingscommissie ingeschakeld. Zijn er bijvoorbeeld spelfouten of een verandering in de structuur, dan wordt de toetsingscommissie niet ingeschakeld.
- De toetsingscommissie geeft feedback op de herziene inhoud.
- De toetsingscommissie geeft goedkeuring voor de herziene versie en de wijzigingen worden gepubliceerd.



3.4 Communicatie Voedseleeducatie Platform

Het betrekken van het bedrijfsleven bij de uitvoering van voedseleeducatie heeft toegevoegde waarde voor voedseleeducatie. De partners brengen ideeën, kennis, netwerk in waardoor de impact van het programma wordt vergroot. Echter onder duidelijke voorwaarden en afspraken over communicatie. Wanneer Team Smaaklessen en EU-Schoolfruit, de betrokken overheden en de partners van het Voedseleeducatie Platform (VEP), zich niet aan de kwaliteitseisen van voedseleeducatie houden, is de afbreuk op kwaliteit, objectiviteit en effectiviteit van het lesmateriaal groot en is er een groot risico op imagoschade voor het VEP en Smaaklessen.

Communicatie naar scholen over activiteiten vanuit het lesprogramma Smaaklessen en aanverwante lesactiviteiten verloopt via het team Smaaklessen & EU-Schoolfruit. Specifieke afspraken over vermelding van deelname van partners en het communiceren over activiteiten van het Voedseleeducatie Platform zowel intern als extern door de partners staan in het [communicatieprotocol Voedseleeducatie Platform](#).



Bijlage 1: Kwaliteit nader toegelicht

De **praktische kwaliteitsaspecten** bepalen de bruikbaarheid en uitvoerbaarheid in de onderwijssetting. Hieronder vallen de volgende criteria:

- Is de uitvoering haalbaar in tijd, kosten, begeleiding en middelen?
- Bevat de handleiding adequate informatie voor de gebruiker, zoals vorm, volgorde, frequentie, duur, timing, locatie en werkwijze?
- Heeft de uitvoerder extra kennis, vaardigheden, begeleiding of middelen nodig om de activiteit uit te voeren?
- Is de activiteit veilig en/of vergt dit aanvullende acties van de aanbieder? (dit geldt vooral voor lesactiviteiten buiten de klas)
- Is de activiteit gebruiksvriendelijk? de fysieke en online lessen en activiteiten zijn ontwikkeld rekening houdend met bestaande en verwachte wensen en voorkeuren van toekomstige gebruikers ten aanzien van het gebruik.

De **inhoudelijke aspecten** bepalen het niveau van het leermiddel of activiteit en zullen bepalen of een kind hier veel of weinig van kan leren. Dit is onder te verdelen in:

- Educatiecriteria
- Verantwoordingscriteria
- Objectiviteitscriteria
- Actualiteitscriteria

Onder **educatiecriteria** vallen:

- Zijn de leerdoelen helder omschreven?
- Is de doelgroep helder omschreven?
- Is de doelgroep betrokken bij de ontwikkeling?
- Is er differentiatie mogelijk in tempo, niveau, situatie, leerstijl/interesse?
- Is de vormgeving van het materiaal functioneel, hanteerbaar, duurzaam en motiverend?
- Is het taalniveau passend bij de doelgroep en met correcte zinsbouw en spelling?
- Aan welke kerndoelen wordt voldaan en wat is de plek in het leerplankader?
- Is er voldoende variatie in leeractiviteiten?

Onder **verantwoordingscriteria** vallen:

- Wordt de aard, ernst/omvang, spreiding en evt. gevolgen van een probleem of thema gegeven?
- Wordt het verband tussen de aanleiding, doelen, doelgroep en aanpak gegeven? En wordt aangegeven waarom deze aanpak is gekozen?
- Wordt aangegeven wat de (verwachte of bewezen) effecten zijn van de aanpak, zo mogelijk op gedrag? Dit kan ook zijn evaluatie van de leerdoelen.
- Is er inzicht of de uitvoering volgens plan verloopt met gegevens over bereik, succes- en faalfactoren en waardering van uitvoerders en gebruikers? (procesevaluatie)

Onder **objectiviteitscriteria** vallen:

- Is de gegeven informatie juist en niet in strijd met wetenschappelijke inzichten? (leidraad Schijf van Vijf)



- Wordt er geen merk of product gepromoot?
- Worden zowel voor-en tegenargumenten gegeven en de ruimte gelaten om een eigen keuze te maken?
- Worden zowel voor-en tegenargumenten gegeven en de ruimte gelaten om een eigen keuze te maken?

Onder **Actualiteitscriteria** vallen:

Zijn de lessen en activiteiten nog actueel en sluiten ze nog aan bij:

- De laatste versie van de Schijf van vijf?
- De laatste versie van de doorlopende leerlijn "Hanteren van een gezond en duurzaam voedingspatroon voor 4-18 jarigen in primair, voortgezet en onderbouw middelbaar onderwijs" van het Voedingscentrum?
- De laatste versie van leerplankader Sport, bewegen en gezonde leeftijd?
- De laatste ontwikkelingen binnen de pijlers van de Smaaklessen: Smaak, Gezond Eten, Voedselproductie, Consumentenvaardigheden, Voedselbereiding.
- De laatste didactische vormen die worden toegepast in het onderwijs?



Bijlage 2: Samenwerkingscriteria PPS vanuit ministerie LNV

1. Randvoorwaardelijke samenwerkingscriteria.

De PPS Voedseleducatie Platform moet:

- Bijdragen aan de algemene doelstellingen van de Nationale Voedselagenda, zoals tegengaan overgewicht, gezonde en duurzame voedselkeuze, tegengaan voedselverspilling en klimaatimpact van landbouw;
- Voldoen aan de richtlijnen van de Gezondheidsraad en het Voedingscentrum (Schijf van Vijf) betreffende gezonde en duurzame voeding;
- Voldoen aan kwaliteitseisen van het Centrum Gezond Leven (erkende interventies rond gezondheid)
- Voldoen aan het Convenant Kindermarketing: "Scholen voor primair en voortgezet onderwijs en sponsoring";
- Voldoen aan de Nederlandse Kinder- en Jeugdreclamecode/Reclamecode voor Voedingsmiddelen.

2. Inhoudelijke samenwerkingscriteria.

Omdat de PPS onderwijs gerelateerd is, moet de PPS, in aanvulling op de randvoorwaardelijke samenwerkingscriteria:

- Een bijdrage leveren aan structurele aandacht in het onderwijs voor voedseleducatie, d.w.z. in het schoolbeleid en curriculum;
- De samenwerking moet bijdragen aan randvoorwaarden die belangrijk zijn voor de doelen van het lesprogramma Smaaklessen met Smaakmissies en aanverwante/gerelateerde aspecten/diensten, te weten: innovatie, arbeidsmarktperspectief en de food en groene sector, etc.;



Verwijzingen

- ¹ Voedsel en Voeding, RIVM 2023, via: https://www.rivm.nl/Onderwerpen/V/Voedsel_en_voeding
- ² Doorlopende leerlijn Voeding, Voedingscentrum 2022, via: <https://www.voedingscentrum.nl/professionals/gezond-op-school/ontwikkeling-lesmaterialen.aspx>
- ³ Leerplankader Gezonde leefstijl, thema voeding, SLO, via: <https://www.slo.nl/thema/meer/gezonde-leefstijl/doelgroepen-thema/voeding/>
- ⁴ Leerplankader Sport, bewegen en een gezonde leefstijl, SLO, via: <https://www.slo.nl/thema/meer/gezonde-leefstijl/>
- ⁵ <http://tule.slo.nl/OrientatieOpJezelfEnWereld/F-L34.html>
- ⁶ <http://tule.slo.nl/OrientatieOpJezelfEnWereld/F-L35.html>
- ⁷ <http://tule.slo.nl/OrientatieOpJezelfEnWereld/F-L37.html>
- ⁸ <http://tule.slo.nl/OrientatieOpJezelfEnWereld/F-L39.html>
- ⁹ <http://tule.slo.nl/OrientatieOpJezelfEnWereld/F-L40.html>
- ¹⁰ <http://tule.slo.nl/OrientatieOpJezelfEnWereld/F-L41.html>
- ¹¹ Doorlopende leerlijn Oriëntatie op jezelf en de wereld, SLO, via: <https://www.slo.nl/thema/meer/tule/orientatie-jezelf-wereld/>
- ¹² Richtlijnen Schijf van Vijf, Voedingscentrum, via: <https://www.voedingscentrum.nl/Assets/Uploads/voedingscentrum/Documents/Professionals/Schijf%20van%20Vijf/Richtlijnen%20Schijf%20van%20Vijf.pdf>
- ¹³ Hiermee voldoen we aan de Nederlandse Kinder- en Jeugdreclamecode (KJC) via: <https://www.reclamecode.nl/nrc/kinder-en-jeugdreclamecode-kjc/>
- ¹⁴ Hiermee voldoen we aan de Reclamecode voor Voedingsmiddelen (RVV) via: <https://www.reclamecode.nl/nrc/rvv2019/>
- ¹⁵ Convenant Scholen voor primair en voortgezet onderwijs en sponsoring 2020-2022 via: <https://www.rijksoverheid.nl/documenten/kamerstukken/2021/01/22/bijlage-4-sponsorconvenant-2020-2022>
- ¹⁶ Boerderij Educatie Nederland via: <http://www.boerderijeducatienederland.nl/gekwalificeerde-educatieboeren/>
- ¹⁷ Erkenningsniveau interventies in database Centrum Gezond Leven (CGL), van het RIVM via: <https://www.loketgezondleven.nl/advies-ondersteuning/interventie-eigenaren/werkwijze-erkenning-aanvragen>
- ¹⁸ Raad van Toezicht, Organisatie Voedseleeducatie Platform, via: <https://www.smaaklessen.nl/nl/voedseleeducatie/Organisatie.htm>
- ¹⁹ Topsector Agri & Food, via: <https://topsectoragrifood.nl/>

Colofon

Deze code Voedseleducatie is opgesteld door:

Wageningen University & Research
Team Smaaklessen & EU-Schoolfruit
Wageningen Economic Research

Bezoekadres: Droevendaalsesteeg 4
6708 PB Wageningen
Telefoon: 0317 48 96 71
Website: www.voedseleducatieplatform.nl
www.smaaklessen.nl
www.euschoolfruit.nl



Copyright © 2023 Wageningen University & research, Wageningen.

Niets uit deze uitgave mag worden verveelvoudigd, opgeslagen in een geautomatiseerd gegevensbestand of openbaar gemaakt worden in enige vorm of op enige wijze, hetzij elektronisch, mechanisch of door fotokopieën, opname, of op enige andere manier, zonder voorafgaande schriftelijke toestemming van de auteur.